

TESLA

HŰTŐSZEKRÉNY

RS0880H

Használati útmutató



A képek csak illusztrációk, a termék ezektől eltérő lehet.

BIZTONSÁGI INFORMÁCIÓK

Az Ön biztonsága és a helyes használat biztosítása érdekében a készülék telepítése és első használata előtt olvassa el figyelmesen ezt a használati útmutatót, beleértve a benne foglalt tanácsokat és figyelmeztetéseket.

A balesetek elkerülése érdekében fontos, hogy a készüléket használó személyek alaposan megismerjék a készülék működését és biztonsági jellemzőit. Őrizze meg a használati útmutatót, és gondoskodjon arról, hogy a készülékkel együtt maradjon, ha azt később elszállítják vagy eladják, hogy a készüléket használók a készülék teljes élettartama alatt megfelelő tájékoztatást kapjanak a annak használatáról és biztonságáról.

Az élet- és vagyonbiztonság érdekében tartsa be a jelen használati utasításban foglalt óvintézkedéseket, mivel a gyártó nem vállal felelősséget a mulasztásból eredő károkért.

Gyermekek és kiszolgáltatott személyek

- Ezt a készüléket 8 éves vagy annál idősebb gyermekek, valamint csökkent fizikai, érzékszervi vagy szellemi képességekkel rendelkező, illetve tapasztalat és ismeretek hiányában nem rendelkező személyek is használhatják, ha felügyeletet, vagy utasításokat kaptak a készülék biztonságos használatára vonatkozóan, és megértették az ezzel járó veszélyeket.
- A gyermekeket felügyelni kell, hogy ne játszanak a készülékkel.
- A tisztítást és karbantartást gyermekek nem végezhetik el.
- Tartsa távol a csomagolóanyagokat a gyermekektől.
- A készülék ártalmatlanításakor húzza ki a dugót a konnektorból, vágja el a csatlakozókábelt (amilyen közel csak lehet a készülékhez), és távolítsa el az ajtót, hogy

gyermek ne szenvedhessenek áramütést vagy ne zárhassák be magukat.

- Ha ez a készülék mágneses ajtózárással van ellátva, vagy az ajtaján rugós zár (retesz) van, győződjön meg róla, hogy a rugót eltávolította, mielőtt kidobja a már nem használt készüléket. Ez megakadályozza, hogy a gyermekek a készülékbe szoruljanak.

Általános biztonsági előírások

A készülék házában vagy a beépített szerkezetben lévő szellőzőnyílásokat tartsa szabadon.

A leolvasztási folyamat felgyorsítására ne használjon a gyártó által javasoltaktól eltérő mechanikus vagy más eszközöket.

Ne rongálja meg a hűtőközeg-kört.

Ne használjon más elektromos készülékeket (pl. fagylalatkészítőket) a hűtőgépek belsejében, kivéve, ha a gyártó erre a célra engedélyezte azokat.

Ne érintse meg az izzót, ha az már hosszabb ideje bekapcsolva van, mert nagyon forró lehet.¹

A készülék elhelyezésekor ügyeljen arra, hogy a tápkábel ne akadjon be vagy sérüljön meg.

Ne helyezzen el több hordozható konnektort vagy hordozható tápegységet a készülék hátsó részén.

- Ne tároljon robbanásveszélyes anyagokat, például gyúlékony hajtóanyagot tartalmazó aeroszolos palackokat ebben a készülékben.
- A készülék hűtőközegkörében izobutén (R600a) hűtőközeg található, amely egy környezetkímélő tulajdonságokkal rendelkező, mégis gyúlékony, természetes gáz.
- A készülék szállítása és telepítése során ügyeljen arra, hogy a hűtőközegkör egyetlen alkatrésze se sérüljön meg.

- kerülje a nyílt lángot és a gyújtóforrásokat
- alaposan szellőztesse ki azt a helyiséget, amelyben a készülék található.
- Veszélyes megváltoztatni a specifikációkat vagy bármilyen módon módosítani a terméket. A vezeték bármilyen sérülése rövidzárlatot, tüzet és/vagy áramütést okozhat.
- Ezt a készüléket háztartási és hasonló felhasználásra szánják, mint pl.
 - o üzletek, irodák és egyéb munkakörnyezetek személyzeti konyhai helyiségei;
 - o tanyákon, valamint szállodákban, motelekben és más lakóhely jellegű környezetben;
 - o panziókban és reggelizőhelyeken;
 - o vendéglátóipari és hasonló, nem kiskereskedelmi célú alkalmazásokban.

Az elektromos alkatrészeket (villásdugó, tápkábel, kompresszor stb.) csak szakszerviz vagy szakképzett szerelő cserélheti ki.

A készülékhez mellékelte izzó speciális felhasználású izzó, amely csak a mellékelte készülékkel használható. Ez a speciális felhasználású izzó nem használható háztartási világításra.¹

- A tápkábelt nem szabad meghosszabbítani
- Ügyeljen arra, hogy a hálózati csatlakozót ne nyomja össze vagy rongálja meg a készülék hátulja. Az összenyomott vagy sérült hálózati csatlakozó túlmelegedhet és tüzet okozhat.
- Győződjön meg arról, hogy a készülék tápkábeléhez hozzá tud férni.
- Ne rángassa a tápkábelt.
- Ha a hálózati csatlakozó aljzata laza, ne dugja be a hálózati csatlakozót. Elektromos áramütés vagy tűzveszély áll fenn.

- A készüléket nem szabad izzó nélkül működtetni.
- Ez a készülék nehéz, óvatosan kell mozgatni.
- Ne vegyen ki és ne érintsen meg tárgyakat a fagyasztórekeszből, nedves kézzel, mert ez fagyási sérüléseket okozhat.
- Ne tegye ki a készüléket közvetlen napfények.

Mindennapi használat

- Ne tegyen forró tárgyakat a készülék műanyag részeire.
- Ne helyezzen élelmiszereket közvetlenül a hátsó falhoz.
- A fagyasztott élelmiszereket felolvasztás után nem szabad újra lefagyasztani.²
- Az előrecsomagolt, fagyasztott élelmiszereket az élelmiszerek gyártójának utasításai szerint tárolja.²
- A készülék és a gyártók tárolási ajánlásait szigorúan be kell tartani. Lásd a vonatkozó utasításokat.
- Ne helyezzen szénsavas italokat a fagyasztórekeszbe, mivel az nyomást gyakorol az edény falára, ami robbanáshoz vezethet, ami a készülék károsodását eredményezheti.²
- A jégkrémek fagyási sérüléseket okozhatnak, ha közvetlenül a készülékből kivéve fogyasztják őket.²

Az élelmiszerek minőségének megőrzése érdekében kérjük, tartsa be az alábbi utasításokat.

- Az ajtó hosszú időre történő kinyitása a készülék rekeszeinek hőmérsékletének jelentős emelkedését okozhatja.
- Rendszeresen tisztítsa meg az élelmiszerekkel érintkező felületeket és a hozzáférhető lefolyórendszereket.

- Tisztítsa meg a víztartályokat, ha 48 órán keresztül nem használta; öblítse át a vízhálózatot, ha 5 napja nem vételezett vizet.
- A nyers húst és halat megfelelő tárolóedényekben tárolja a hűtőszekrényben, hogy ne érintkezzen, illetve ne csöpögjön más élelmiszerekre.
- A két csillaggal jelölt fagyasztórekeszek (opcionális) előfagyasztott élelmiszerek, jégkrém tárolására vagy készítésére, valamint jégkocka készítésére alkalmasak.
- Az egy-, két- és három csillaggal jelölt rekeszek (opcionális) nem alkalmasak friss élelmiszerek fagyasztására.
- Ha a készüléket hosszabb ideig nem használja, kapcsolja ki, olvassa le, tisztítsa és szárítsa meg, majd hagyja nyitva az ajtót, hogy megakadályozza a készülékben a kellemetlen szagok kialakulását.

Tisztítás és karbantartás

- Karbantartás előtt kapcsolja ki a készüléket, és húzza ki a tápkábelt a konnektorból.
- Ne tisztítsa a készüléket fémtárgyakkal.
- Ne használjon éles tárgyakat a jég eltávolításához, használjon műanyag kaparót. ²
- Rendszeresen ellenőrizze a hűtőszekrény lefolyóját, hogy nincs-e eltömődve és ha szükséges, tisztítsa meg. Ha a lefolyó eltömődik, a víz a készülék alján gyűlik össze. ³

Telepítés

- **AZ ELEKTROMOS CSATLAKOZTATÁSHOZ GONDOSAN KÖVESSE AZ EGYES BEKEZDÉSEKBN MEGADOTT UTASÍTÁSOKAT.**

- Csomagolja ki a készüléket, és ellenőrizze, hogy nincsenek-e rajta sérülések. Ne csatlakoztassa a készüléket, ha az sérült. Az esetleges sérüléseket azonnal jelentse a vásárlás helyén. Ebben az esetben őrizze meg a csomagolást.
- A készülék csatlakoztatása előtt célszerű legalább négy órát várni, hogy az olaj visszaáramolhasson a kompresszorba.
- A készülék körül megfelelő légáramlást kell biztosítani, ennek hiánya túlmelegedéshez vezet. A megfelelő szellőzés biztosításához kövesse a telepítésre vonatkozó utasításokat.
- Ahol csak lehetséges a melegedő alkatrészek (kompresszor, konduktor) mindig a fal felé nézzenek, hogy elkerülje az esetleges égési sérüléseket.
- A készüléket nem szabad radiátorok vagy tűzhelyek közelében elhelyezni.
- Győződjön meg arról, hogy a készülék felszerelése után a villásdugó hozzáférhető legyen.

Szerviz

- A készülék szervizeléséhez szükséges elektromos szerelési munkákat csak szakképzett villanyszerelő vagy hozzáértő személy végezheti el.
- Ezt a terméket csak hivatalos szervizközpontban szabad szervizeltetni, és csak eredeti pótalkatrészeket szabad használni.

Energítakarékosság

- Ne tegyen forró ételt a készülékbe;
- Ne pakolja az élelmiszereket szorosan egymás mellé, mivel ez megakadályozza a levegő keringését;
- Ügyeljen arra, hogy az ételek ne érjenek a rekesz(ek) hátuljához;

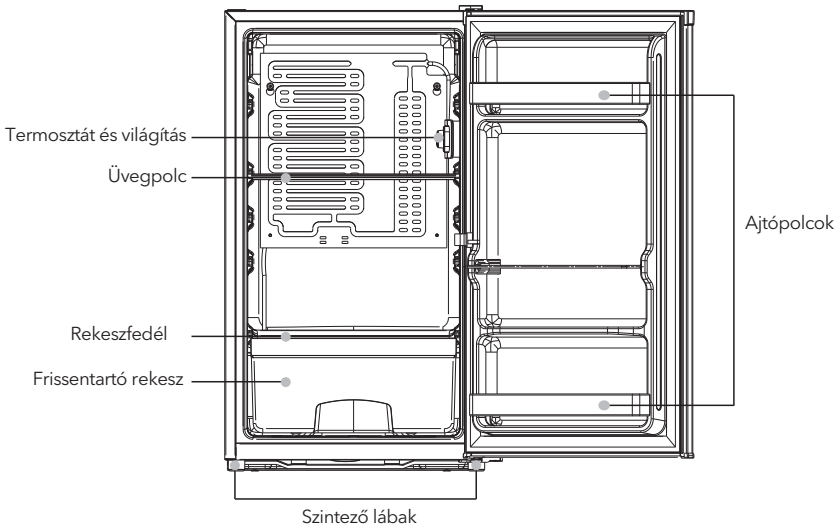
- Áramszünet esetén ne nyissa ki az ajtó(ka)t;
- Ne nyissa ki gyakran az ajtó(ka)t;
- Ne tartsa az ajtó(ka)t hosszú ideig nyitva;
- Ne állítsa a termosztátot túl hideg hőmérsékletre;
- Egyes tartozékok, például a fiókok, eltávolíthatók a nagyobb tárolási térfogat és az alacsonyabb energiafogyasztás érdekében.

1 Ha van világítás a készülékben.

2 Ha van fagyasztórekesz.

3 Ha van friss élelmiszereket tároló rekesz.

ÁTTEKINTÉS

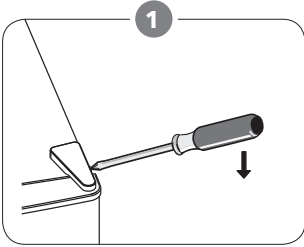


Megjegyzés: a képek csak illusztrációk.

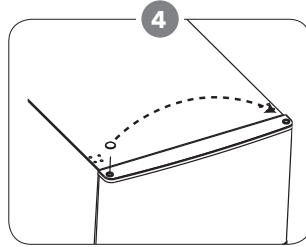
AJTÓNYITÁS IRÁNYÁNAK VÁLTOZTATÁSA

Szükséges eszközök: Csillag csavarhúzó, lapos csavarhúzó, hatszögletű csavarkulcs.

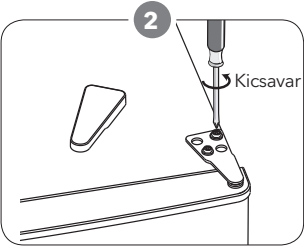
- Győződjön meg arról, hogy a készülék áramtalanítva van és üres.
- Az ajtó levételéhez a készüléket hátrafelé kell dönteni és valami szilárd tárgynak kell támasztani, hogy az ajtó visszafordítása közben ne csúszson el.
- Az ajtó újbóli beszereléséhez minden eltávolított alkatrészt félre kell tenni későbbi felhasználásra.
- Ne döntse meg a készüléket 45°-nál nagyobb szögben, mert ez károsíthatja a hűtőrendszert.
- Jobb, ha 2 ember kezeli a készüléket az összeszerelés során.



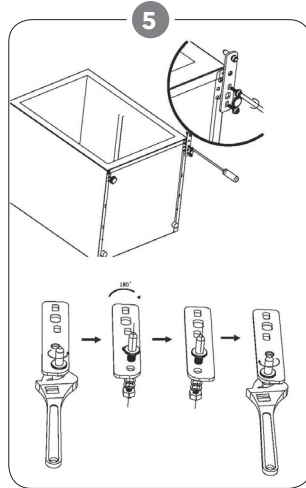
Távolítsa el a jobb felső zsanérfedelet.



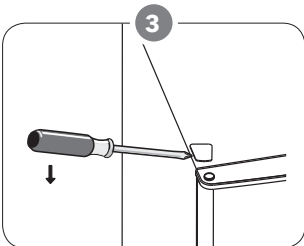
Mozgassa át a fedelet a bal oldalról a jobb oldalra. Ezután emelje fel a felső ajtót, és helyezze egy párnázott felületre, hogy megakadályozza a karcolódást.



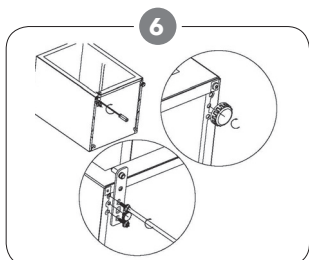
Tekerje ki a csavarokat.
Ezután távolítsa el a zsanértartót.



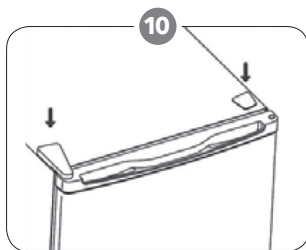
Csavarja ki és távolítsa el az alsó zsanércsapot, fordítsa meg a konzolt, és helyezze vissza.



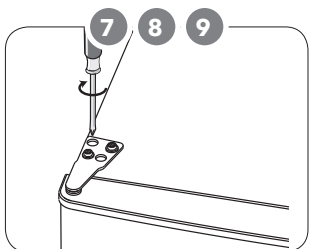
Távolítsa el a bal felső csavarfedelelet.



Szerelje vissza a konzolt az alsó zsanércsapszeggel.
Helyezze vissza mindkét állítható lábat.



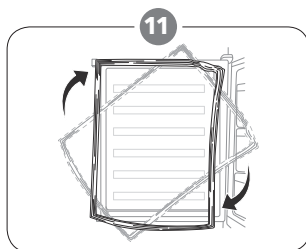
Tegye vissza a zsanérfedelet és a csavarfedelelet.



7. Helyezze vissza az ajtót. Győződjön meg arról, hogy az ajtó vízszintesen és függőlegesen úgy van igazítva, hogy a tömítések minden oldalon zárva legyenek, mielőtt véglegesen meghúzza a felső zsanért.

8. Helyezze be a zsanértartót, és csavarozza a készülék felső részéhez.

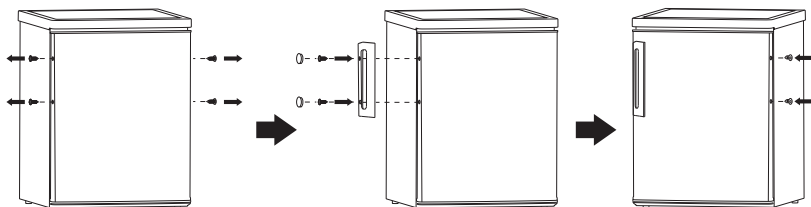
9. Szükség esetén egy villáskulccsal húzza meg.



Vegye le a hűtőszekrényt és a fagyasztó ajtó tömítéseit, majd forgatás után rögzítse őket.

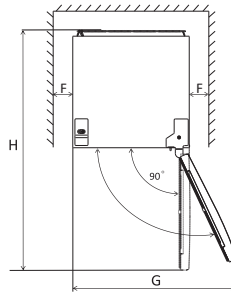
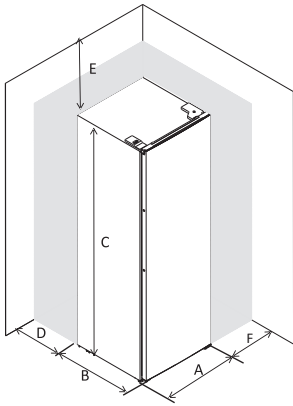
BEÁLLÍTÁS

Szerelje be az ajtó külső fogantyúját (ha van külső fogantyú).



Helyigény

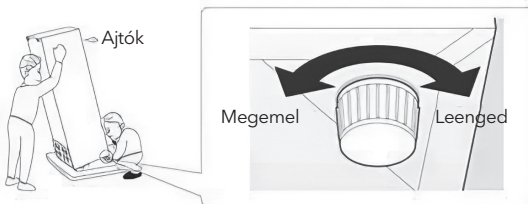
- Biztosítson elegendő helyet az ajtók kinyitásához.
- Két oldalt és hátul legalább 50 mm távolságot tartson



A	480
B	450
C	850
D	min=50
E	min=50
F	min=50
G	960
H	930

A készülék színtezése

Állítsa vízszintbe a készüléket az elől lévő két szintező láb segítségével. Ha a készülék nincs vízszintben, az ajtók és a mágneses tömítések nem záródnak megfelelően.



Elhelyezés

Ezt a készüléket olyan helyre tegye, ahol a környezeti hőmérséklet megfelel a készülék adattábláján feltüntetett éghajlati osztálynak: Az éghajlati osztályok jelzései:

- kiterjesztett hőmérséklet: ez a hűtőkészülék 10 °C és 32 °C (SN) közötti környezeti hőmérsékleten való használatra készült;
- mérsékelt hőmérséklet: ez a hűtőberendezés 16 °C és 32 °C közötti környezeti hőmérsékleten (N) használható;
- szubtrópusi: ez a hűtőberendezés 16 °C és 38 °C közötti környezeti hőmérsékleten (ST) használható;
- trópusi: ezt a hűtőkészüléket 16 °C és 43 °C közötti környezeti hőmérsékleten (T) kell használni;

Helyszín

A készüléket hőforrásoktól, például radiátoroktól, kazánoktól, közvetlen napfénytől távol kell elhelyezni. A legjobb teljesítmény biztosítása érdekében gondoskodjon arról, hogy a levegő szabadon keringhessen a készülék hátulja mögött. Ha a készüléket egy kiálló fali egység alá helyezik, a szekrény teteje és a fali egység között legalább 50 mm távolságnak kell lennie. Ideális esetben azonban a készüléket nem szabad túlnyúló fali egységek alá helyezni. A pontos színtezést a készülék alján található egy vagy több állítható láb segítségével szabályozhatja.

Ez a hűtőkészülék nem beépíthető.

**FIGYELEM!**

A készüléket bármikor le kell tudni választani a hálózatról, ezért a csatlakozódugónak a telepítés után könnyen hozzáférhetőnek kell lennie.

Elektromos csatlakozás

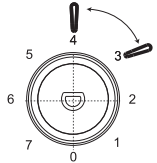
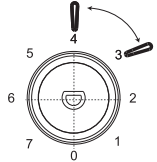
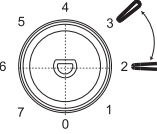
Mielőtt csatlakoztatja a készüléket, győződjön meg arról, hogy a teljesítménytáblán feltüntetett

feszültség és frekvencia megfelel az Ön helyi hálózatának. A készüléket földeléssel kell ellátni. A tápkábel villásdugója erre a célra egy érintkezővel van ellátva. Ha a hálózati aljzat nincs földelve, akkor a készüléket a hatályos előírásoknak megfelelően külön földelőhöz kell csatlakoztatni, konzultálva egy szakképzett villanyszerelővel.

A gyártó minden felelősséget kizár, ha a fenti biztonsági óvintézkedéseket nem tartják be. Ez a készülék megfelel az E.E.C. irányelveknek.

NAPI HASZNÁLAT

Ajánlás hőmérséklet beállításra

Környezeti hőmérséklet	Fagyasztórekesz	Hűtőszekrény rekesz
Nyáriás	/	
		3~4 között
Normál	/	
		3~4 között
Hűvös	/	
		2~3 között

A fenti információk csak ajánlások.

Az élelmiszertárolásra gyakorolt hatás

- Ajánlott beállítás mellett a hűtőszekrényben a tárolási idő legfeljebb 3 nap.
- Más beállítások esetén a tárolási idő csökkenhet.

Napi használat

Helyezze a különböző élelmiszereket a különböző rekeszekbe az alábbi táblázat szerint.

Hűtőszekrény rekeszek	Élelmiszer típusa
A hűtőszekrény ajtaja vagy polcai	<ul style="list-style-type: none"> Természetes tartósítószerrel tartalmazó élelmiszerek, például lekvárok, gyümölcslevek, italok, ételízesítők. Ne tárolja itt a romlandó élelmiszereket.
Frissentartó rekesz	<ul style="list-style-type: none"> A gyümölcsöket, fűszernövényeket és zöldségeket egymástól elkülönítve kell elhelyezni a fiókban. Ne tároljon benne banánt, hagymát, burgonyát, fokhagymát
Hűtőszekrény polc - középső	<ul style="list-style-type: none"> Tejtermékek, tojás
Hűtőszekrény polc - felső	<ul style="list-style-type: none"> Olyan élelmiszerek, amelyek nem igényelnek főzést, például készételek, csemegehúsok, maradékok.

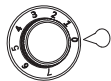
Első használat

A belső tér tisztítása

A készülék első használata előtt langyos vízzel és némi semleges szappannal mossa le a készülék belsejét és minden belső tartozékát, hogy eltávolítsa a vadonatúj termékre jellemző szagot, majd alaposan szárítsa meg.

FIGYELEM! Ne használjon mosószereket vagy súrolóporokat, mivel ezek károsítják a felületet.

Hőmérséklet beállítása

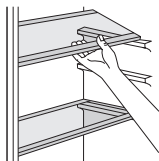


- Csatlakoztassa a készüléket az áramforráshoz. A belső hőmérsékletet egy termosztát szabályozza. 6 (B) beállítás van. Az 1 a legmelegebb, az 5 (7) a leghidegebb beállítás és az O a kikapcsolás
- Előfordulhat, hogy a készülék nem a megfelelő hőmérsékleten működik, ha különösen meleg helyen van, vagy ha gyakran nyitja ki az ajtót.
- Ez a hűtőkészülék nem alkalmas élelmiszerek fagyasztására.

Kiegészítők

Mozgatható polcok

A hűtőszekrény falai vezetőekkel vannak ellátva, így a polcok tetszés szerint elhelyezhetők.



Hasznos tanácsok és tippek

Hints for fresh food refrigeration

To obtain the best performance:

- Ne tároljon meleg ételeket vagy párolgó folyadékokat a hűtőszekrényben.
- Fedje le vagy csomagolja be az ételt, különösen, ha annak erős íze van.

Tippek a hűtéshez

Hasznos tanácsok:

- Hús (mindenféle): csomagolja polietilénzacskókba, és helyezze a zöldségtároló feletti üvegpolcokra.
- A biztonság kedvéért csak egy vagy legfeljebb két napig tárolja így.
- Főtt ételek, hidegtálak stb.: ezeket le kell fedni, és bármelyik polcra elhelyezhetők.
- Gyümölcsök és zöldségek: ezeket alaposan meg kell tisztítani, és a külön erre a célra szolgáló fiók(ok)ba kell helyezni.
- vaj és sajt: ezeket a következő helyekre kell tenni
 - speciális légmentesen záródó tartályokba, vagy alumíniumfóliába vagy polietilén zacskóba csomagolva, a lehető legtöbb levegőt kizárásával.
- Tejes üveg: ezeknek kupakkal kell rendelkezniük, és az ajtóra szerelt polcokon kell tárolni őket.
- Banánt, burgonyát, hagymát és fokhagymát, csomagolás nélkül, nem szabad a hűtőben tárolni.

Tisztítás

Higiéniai okokból a készülék belsejét, beleértve a belső tartozékokat és polcokat is, rendszeresen tisztítani kell.

! FIGYELEM!

A készüléket a tisztítás idejére áramtalanítani kell. Áramütésveszély!

Tisztítás előtt kapcsolja ki a készüléket, és húzza ki a hálózati csatlakozót, vagy kapcsolja le a kismegszakítót. Soha ne tisztítsa a készüléket gőztisztítóval. Az elektromos alkatrészekben nedvesség gyűlhet össze, ami áramütéshez vezethet. A forró gőzök a műanyag alkatrészek károsodásához vezethetnek. A készüléknek száraznak kell lennie, mielőtt újra üzembe helyezné.

FONTOS! Az éterikus olajok és szerves oldószerek megtámadhatják a műanyag alkatrészeket, pl. citromlé vagy narancshéj, vajsav, ecetsavat tartalmazó tisztítószer.

- Ne engedje, hogy ilyen anyagok érintkezzenek a készülék alkatrészeivel.
- Ne használjon súroló hatású tisztítószeret
- Vegye ki az élelmiszereket a fagyasztóból. Tárolja őket hűvös helyen, jól lefedve.
- Kapcsolja ki a készüléket, és húzza ki a dugót a hálózathoz, vagy kapcsolja le a kismegszakítót vagy a biztosítékot.
- Tisztítsa meg a készüléket és a belső tartozékokat egy ruhával és langyos vízzel. Tisztítás után törölje át friss vízzel és dörzsölje szárazra.
- Miután minden megszáradt, helyezze vissza a készüléket üzembe.

Az izzó cseréje

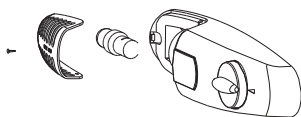
! FIGYELEM!

Az izzó cseréje előtt a készüléket áramtalanítani kell!

A lámpa specifikációját a címke tartalmazza.

Kövesse az alábbi eljárást a lámpa cseréjéhez:

1. A készülék kikapcsolásához állítsa a hőmérséklet-szabályozó gombot az "O" állásba.
2. Húzza ki a készüléket a konnektorból, hogy megbizonyosodjon arról, hogy a készülék le van választva a fő áramellátásról.
3. Távolítsa el a lámpaburkolat csavarját.
4. Húzza ki a lámpaburkolatot.
5. Csavarja ki az izzót.
6. Szerelje fel az új lámpát fordított sorrendben, majd helyezze vissza a lámpaburkolatot és a csavart.
7. Csatlakoztassa a készüléket az áramforráshoz, és állítsa a termosztát gombot a megfelelő állásba.



HIBAELHÁRÍTÁS

! FIGYELEM!


A hibaelhárítás során mindig áramtalanítani kell a készüléket. A táblázatban nem szereplő hibákat csak képzett szakember javíthatja ki!

FONTOS! Normál használat során néhány hang hallható (kompresszor, hűtőközeg-keringés).

Probléma	Lehetséges ok	Megoldás
A készülék nem működik	A hőmérséklet-szabályozó gomb a "0" számra van állítva.	A készülék bekapcsolásához állítsa a gombot a másik számra.
	A hálózati csatlakozó nincs bedugva	Helyezze be a hálózati csatlakozót.
	A biztosíték kiégett vagy meghibásodott	Ellenőrizze a biztosítékot
	Az aljzat hibás	A konnektorok meghibásodását villanszerelőnek kell kijavítania.
Az étel túl meleg.	A hőmérséklet nincs megfelelően beállítva.	Kérjük, tekintse meg a kezdeti hőmérséklet beállítása című részt.
	Az ajtó hosszabb ideig nyitva volt.	Csak addig nyissa ki az ajtót, amíg szükséges.
	Az elmúlt 24 órában nagy mennyiségű meleg ételt tettek a készülékbe.	Állítsa átmenetileg hidegebbre a hőmérséklet-szabályozást.
	A készülék hőforrás közelében van.	Kérjük, nézze meg a telepítés helyére vonatkozó részt.
~A készülék túlságosan lehűl	A hőmérséklet túl hidegre van állítva.	A hőmérséklet-szabályozó gombot átmenetileg állítsa melegebbre.
Szokatlan zajok	A készülék nincs vízszintben.	Állítsa be újra a lábakat.
	A készülék a falhoz vagy más tárgyakhoz ér.	Mozgassa el kissé a készüléket.
	Egy alkatrész, pl. egy cső, a készülék hátulján a készülék egy másik részéhez vagy a falhoz ér.	Ha szükséges, óvatosan hajlítsa el az alkatrészt az útból.
Víz a padlón	A vízleeresztő nyílás eltömődött.	Lásd a Tisztítás és karbantartás című részt.
Az oldalsó panelek forróak.	Ez normális. A hőcserélő alkatrészek az oldalsó részekben vannak.	Vegyen kesztyűt az oldalsó panelek érintéséhez, ha szükséges.

Ha a hiba ismét jelentkezik, forduljon a szervizközpontozhoz.

Környezetvédelem

 Ez a készülék nem tartalmaz olyan gázokat, amelyek károsíthatják az ózonréteget, sem a hűtőkörben, sem a szigetelőanyagokban. A készüléket nem szabad a városi szeméttel és hulladékkal együtt kidobni. A szigetelőhab gyúlékony gázokat tartalmaz: a készüléket a vonatkozó előírásoknak megfelelően kell ártalmatlanítani, amelyek a helyi hatóságoknál beszerezhetők. Kerülje a hűtőegység, különösen a hőcserélő megrongálását. A készülékben a szimbólummal jelölt anyagok újrahasznosíthatóak.



A fenti szimbólum azt jelzi, hogy a helyi törvényeknek és előírásoknak megfelelően a készüléket a háztartási hulladéktól elkülönítve kell a hulladékba helyezni. Ha a termék eléri élettartama végét, vigye a helyi hatóságok által kijelölt gyűjtőpontra. A készülék elkülönített módon történő gyűjtése és újrahasznosítása segít megóvni a természeti erőforrásokat, és biztosítja, hogy az újrahasznosítás az emberi egészség és a környezet védelmével összhangban történjen. A termék újrahasznosítása érdekében további információért forduljon az illetékesekhez, a helyi hulladékgyűjtő szolgáltatóhoz vagy ahhoz az üzlethez, ahol a terméket megvásárolta.

Csomagolóanyagok

A szimbólummal ellátott anyagok újrahasznosíthatóak. Az újrahasznosításhoz a csomagolást megfelelő gyűjtőedénybe dobja be.

A készülék ártalmatlanítása

1. Húzza ki a hálózati dugót a hálózati aljzatból.
2. Vágja le a hálózati kábelt, és dobja ki.

**FIGYELEM!**

A készülék használata, szervizelése és ártalmatlanítása során kérjük, figyeljen a bal oldalhoz hasonló szimbólumra, amely a készülék hátulján (a hátsó panelen vagy a kompresszoron) található, és sárga vagy narancssárga színű.

Ez a tűzvesélyre figyelmeztető szimbólum. A hűtőközegcsövekben és a kompresszorban gyúlékony anyagok vannak.

Kérjük, hogy használat, szervizelés és ártalmatlanítás során tartsa magát távol a tűzforrástól.

TESLA

tesla.info

